



Høgskulen
på Vestlandet

SAMSPEL
BEREKRAFT
NYSKAPING

HVL som organisasjon

Styremøte HVL 3.2.2022

Organisasjonsdirektør
Tage Båtsvik



Studieporteføljen vår



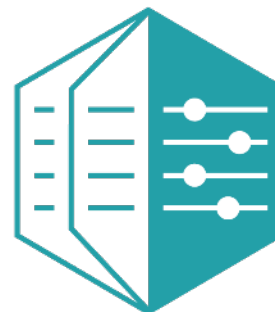
Helse- og sosialfag



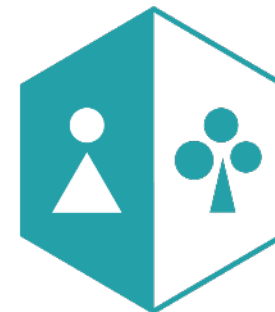
Idrett, friluftsliv og folkehelse



Ingeniør- og maritime fag



Lærerutdanning og kreative fag



Natur- og samfunnsfag



Økonomi og leing

16

årsstudium

44

bachelorprogram

36

masterprogram

5

ph.d.-program

90

etter- og videreutdanningar

HVL utdanner for framtida, og kvart år er om lag 4500 nye kandidatar klare for arbeidslivet – **5.plass på landsbasis**



Ingeniør

467

kandidatar
Nest flest



Økonomi og administrasjon

248

kandidatar



Sjukepleiar

495

kandidatar
Nest flest



Grunnskule-
lærer

389

kandidatar
Flest



Barnehage-
lærer

289

kandidatar
Nest flest



Sosialt arbeid

100

kandidatar
Nest flest

Styret

Rektor



Fakultet for lærerutdanning, kultur og idrett

Dekan

Prodekan for forskning
Prodekan for utdanning
Prodekan for regional utvikling

Idrett, kosthald og naturfag

Pedagogikk, religion og samfunnsfag

Språk, litteratur, matematikk og tolking

Kunsthøgskolen

Fakultet for helse- og sosialvitenskap

Dekan

Prodekan for utdanning
Prodekan for forskning
Prodekan for samhandling

Helse- og omsorgsvitenskap

Helse og funksjon

Velferd og deltaking

15 institutt

Fakultet for ingeniør- og naturvitenskap

Dekan

Prodekan for utdanning
Prodekan for innovasjon og regional utvikling
Prodekan for forskning

Sikkerheit, kjemi- og bioingeniørfag

Byggfag

Datateknologi, elektroteknologi og realfag

Maskin- og marinfag

Miljø- og naturvitenskap

Dykkerutdanning

Fakultet for økonomi og samfunnsvitenskap

Dekan

Prodekan for forskning
Prodekan for utdanning
Prodekan for regional utvikling

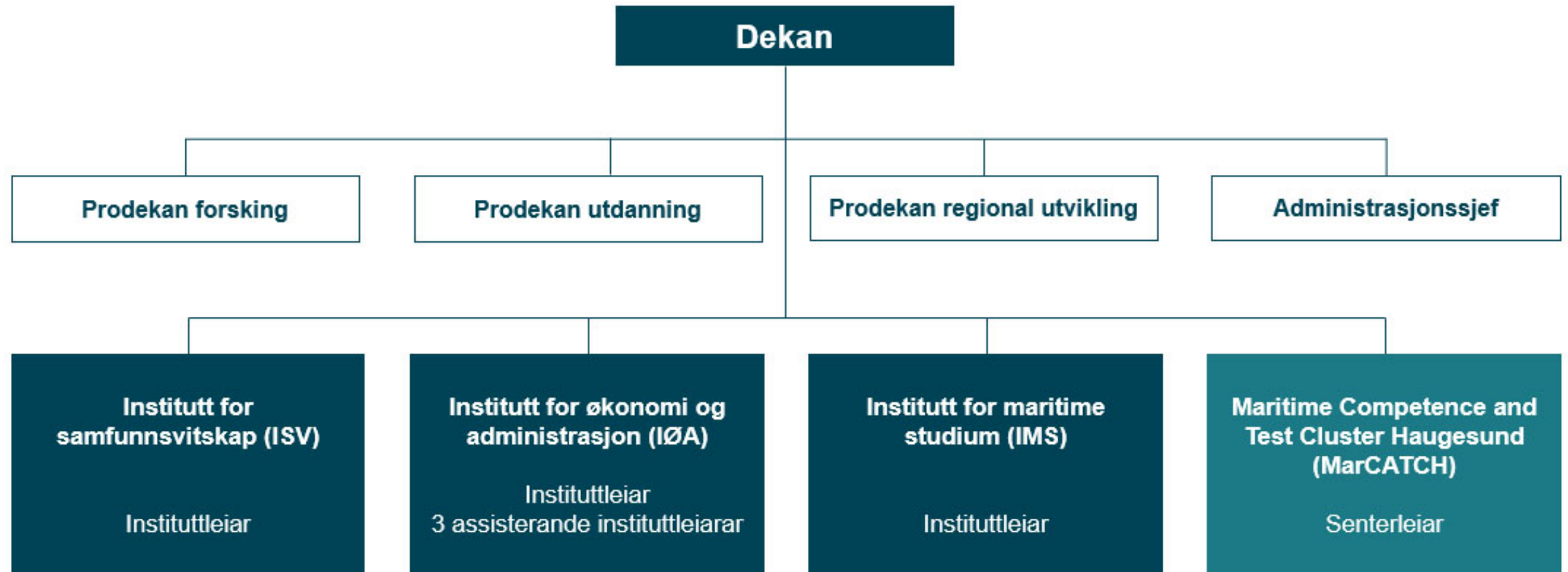
Maritime studium

Samfunnsvitenskap

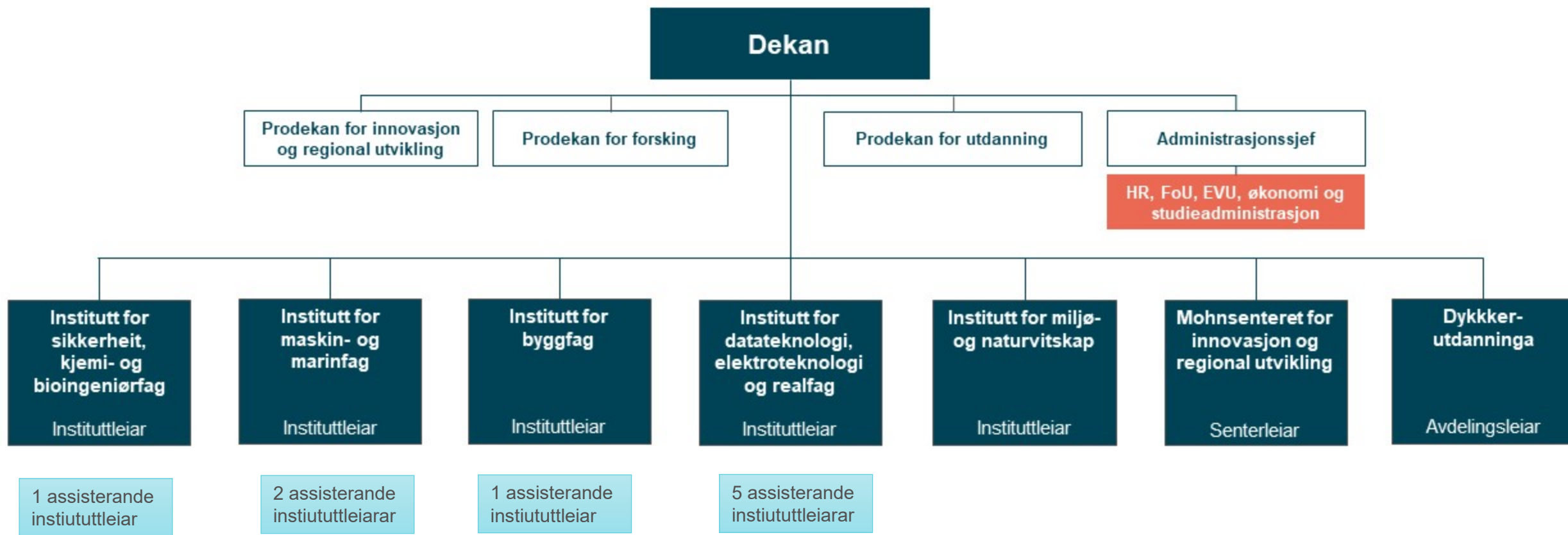
Økonomi og administrasjon



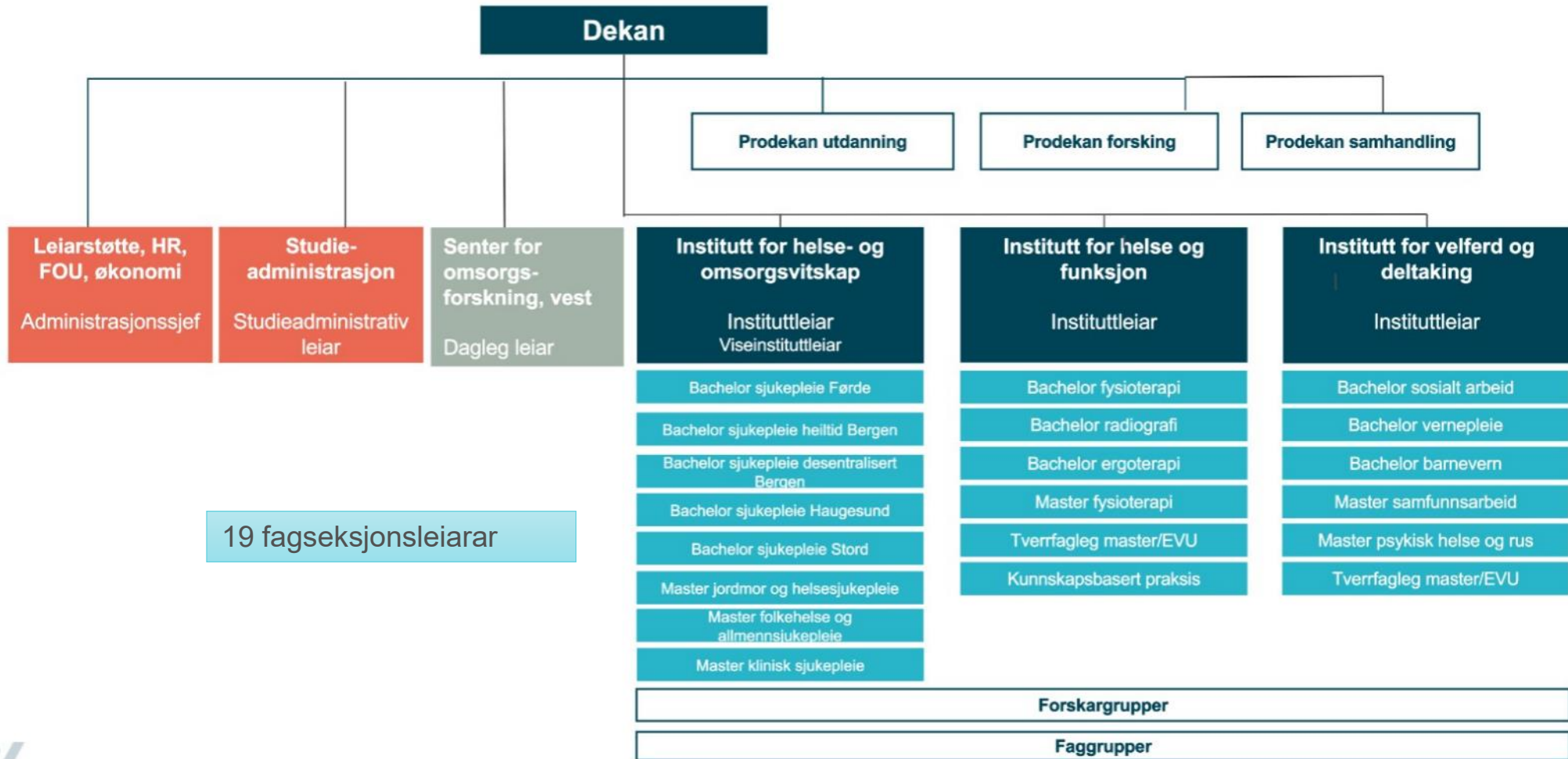
Fakultet for økonomi og samfunnsvitskap (FØS)



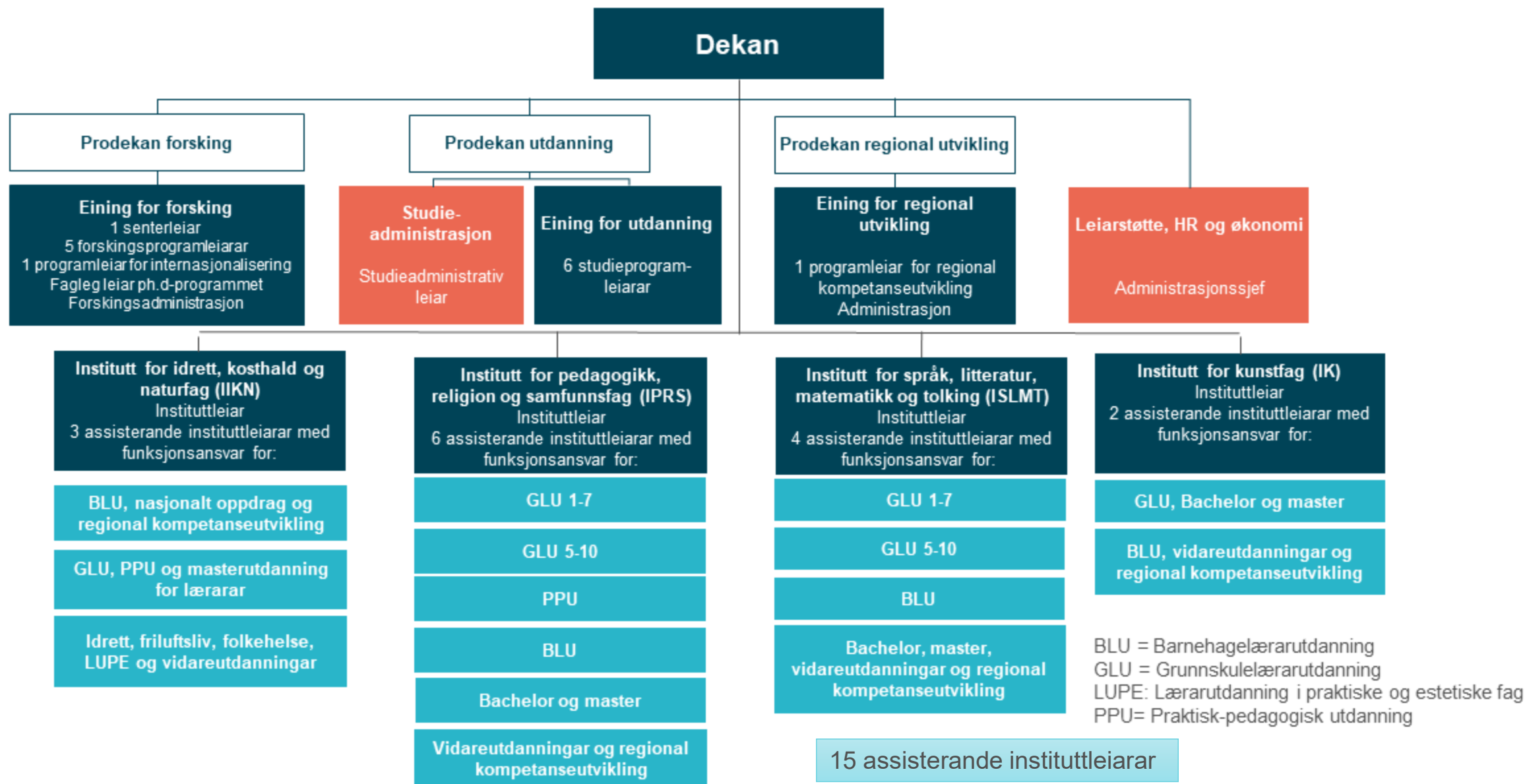
Fakultet for ingeniør- og naturvitskap (FIN)



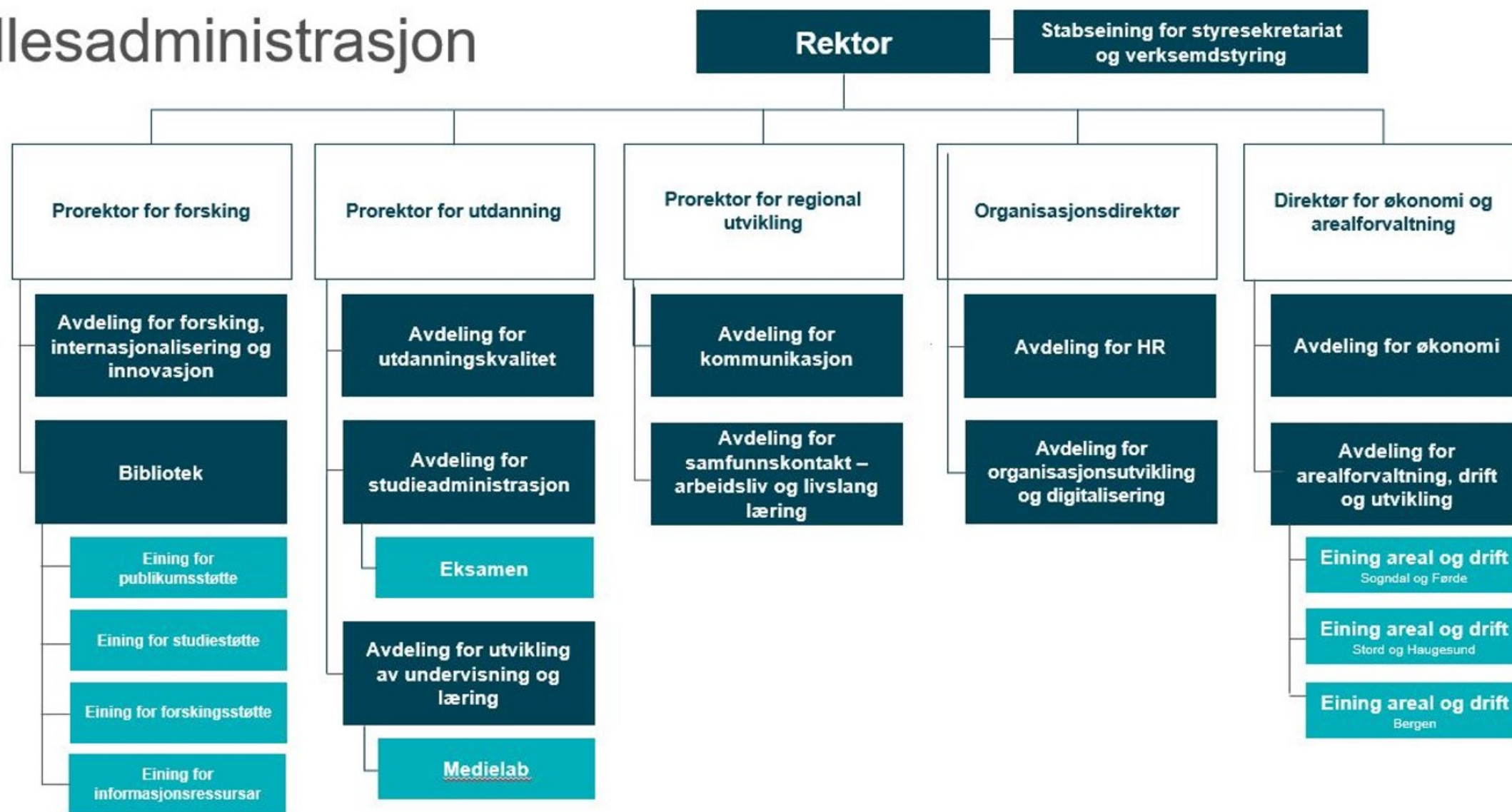
Fakultet for helse- og sosialvitenskap (FHS)



Fakultet for lærarutdanning, kultur og idrett (FLKI)



Fellesadministrasjon



Styret



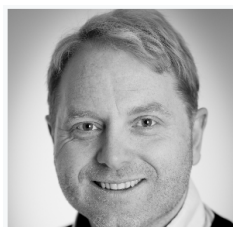
Rektor



Prorektor for
forskning



Prorektor for
utdanning



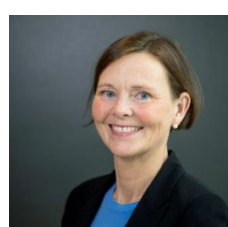
Prorektor for
regional utvikling



Organisasjonsdirektør



Direktør for økonomi
og arealforvaltning



Dekan
FHS



Dekan
FIN



Dekan
FLKI



Dekan
FØS

Toppleiargruppa i HVL

- › Toppleiinga er rektor si leiargruppe for drøfting av saker av strategisk betydning for Høgskulen på Vestlandet.
- › Leiargruppa består av dei tre prorektorane, dei fire dekanane og dei to direktørane
- *Vi tar inn de riktige sakene og sakseier skal alltid gjøre en kritisk vurdering på om saken faktisk kan løses på et lavere nivå i organisasjonen*
- *Riktige saker kjennetegnes av at de er strategiske og krever vurdering av **hele ledergruppen, samlet**. Saken har høy grad av usikkerhet og/eller krav til informasjonsdeling. Saker kan også behandles for å dele viktig informasjon, sette retning for arbeid som skal igangsettes eller bidra til merverdi i organisasjonens arbeid med verdiskapning*
- *Saker som skal til styret og som rektor trenger drøfting på, har prioritet*



Råd og utval: <https://www.hvl.no/om/utval/>

Organ for medverknad

[Arbeidsmiljøutvalet \(AMU\)](#)

AMU er eit organ som tek avgjerder og gir råd for gjennomføringa av arbeidsmiljølovgiving ved HVL.

[Informasjons-, drøftings- og forhandlingsutvalet \(IDF\)](#)

Organisasjonar med partsrett møter til IDF-møte ved HVL.

[Språkpolitisk utval](#)

Utvalet har ansvar for oppfølging og gjennomføring av dei språkpolitiske retningslinjene og for høgskulens språkpolitikk.

[Velferdsutvalget](#)

Utvalet skal utarbeide retningslinjer for velferdsarbeidet ved HVL og gi føringer for hvordan velferdsmidlene skal benyttes.

Studentråd- og utval

[Studenttinget](#)

Studenttinget er det øvste studentpolitiske organet ved HVL.

Studentane deltek òg i medverknadsorgan på campus- og fakultetsnivå

Personal og HR

[Tilsettingsråd- og utval](#)

HVL har eit tilsettingsråd (TR) som er ansvarleg for å tilsette i alle teknisk-administrative stillingar på heile HVL, og fire tilsettingsutval (TU) som tilsetter i undervisnings- og forskarstillingar

[Rådet for likestilling, mangfold og inkludering](#)

Formålet med rådet er å fremje likestilling, mangfold og inkludering ved Høgskulen på Vestlandet. Rådet skal bidra til at det ikkje går føre seg diskriminering av studentar og tilsette.

Forskning, innovasjon og samhandling

[Forsknings- og innovasjonsutvalet \(FI\)](#)

FI-utvalet gir råd til leiinga ved HVL.

[Forskningsetisk utval](#)

Utvalet er eit rådgivande organ for forskningsetikk ved HVL.

Utdanning

[Utdanningsutvalet \(UU\)](#)

Utvalet bidreg til å sikre at studieprogramma ved HVL har høg kvalitet og samfunnsrelevans.

[Sentralt ph.d.-utval og ph.d-programutval](#)

Det sentrale utvalet for ph.d.-utdanningane ved HVL er eit strategisk samordningsorgan som lager felles retningslinjer og rutinar for forskarutdanning.

[Studieprogramråda](#)

Studieprogramråda gir studieprogramansvarleg og fakultetsleiing råd om utvikling av kvaliteten i studieprogramma og læringsmiljøet.

[Læringsmiljøutvalet \(LMU\)](#)

LMU deltek i planlegging av tiltak for godt læringsmiljø, og følger med på studentane si sikkerheit og velferd.

[Klagenemnd](#)

Klagenemnda behandlar klagesaker og saker som omhandlar fusk.

[Skikkavurderingsnemnda](#)

Nemnda skal sikre at HVL ikkje utdannar yrkesutøvarar som er uskikka for det arbeidsområdet dei utdannar seg for.

Råd og utval

Her finn du ein oversikt over råd og utval ved Fakultet for helse- og sosialvitenskap.

Fakultetsrådet >

Fakultetsrådet er rådgivande organ for dekanen ved Fakultet for helse- og sosialvitenskap.

Forskningsutvalet >

FoU-utvalet ved FHS er rådgivande organ for leiinga ved fakultetet, og har mynde til avgjersle i enkeltsaker.

Utdanningsutvalet >

Utdanningsutvalet ved Fakultet for helse- og sosialvitenskap skal sikre og utvikle utdanningskvaliteten ved fakultetet.

Studieprogramråd >

Studieprogramråd er rådgivande organ om kvalitet i studier og læringsmiljø ved fakultetet.

Programutvalet ph.d. >

Programutvalet er eit rådgivande organ til dekanatet om ph.d.-utdanninga.

Råd og utval ved FIN

Her finn du ein oversikt over råd og utval ved fakultet ved ingeniør- og naturvitenskap.

Råd og utval

Fakultetsrådet >

Forsknings- og innovasjonsutvalet (FI-utvalet) >

Koordineringsutval for ingeniørutdanning >

Studieprogramrådet >

Utdanningsutvalet >

Programutval for ph.d. i datateknologi >

Råd og utval ved FLKI

Fakultetsråd >

Studieprogramråd >

Forskningsprogramråd >

Styringsgruppe lærerutdanningskoler og -barnehager >

Råd og utval ved FØS

Her finn du ein oversikt over råd og utval ved Fakultet for økonomi og samfunnsvitenskap.

Fakultetsrådet ved FØS >

Fakultetsrådet er rådgivande organ for dekanen ved Fakultet for økonomi og samfunnsvitenskap.

Forsknings- og utviklingsutvalget ved FØS >

Forsknings- og utviklingsutvalget ved FØS er rådgivande organ for dekan i saker knytt til forskning og utvikling ved fakultetet.

Utdanningsutvalget ved FØS >

Utdanningsutvalget ved FØS skal sikre og utvikle utdanningskvaliteten ved fakultetet.

Studieprogramråd ved FØS >

Studieprogramråda ved FØS er rådgivande til studieprogramansvarleg og fakultetsleiing om utvikling av kvaliteten i studieprogramma og læringsmiljøet.

Ph.d.-programutvalg for Ansvarlig innovasjon og regional utvikling >

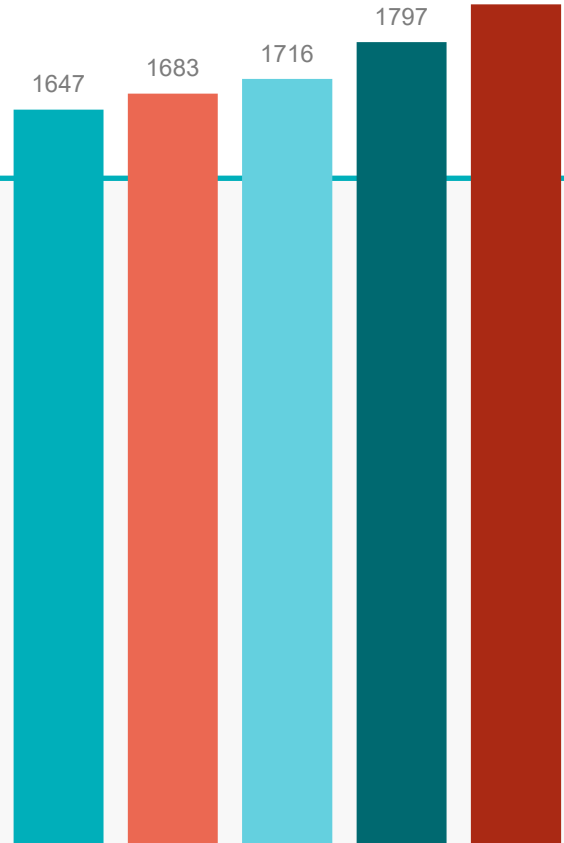
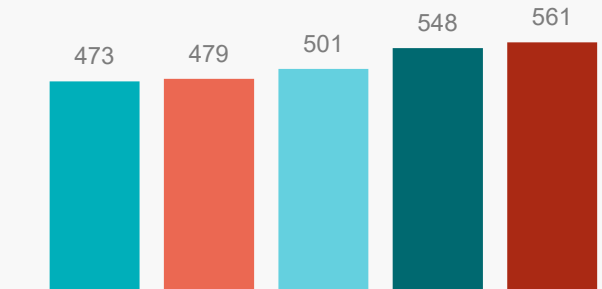
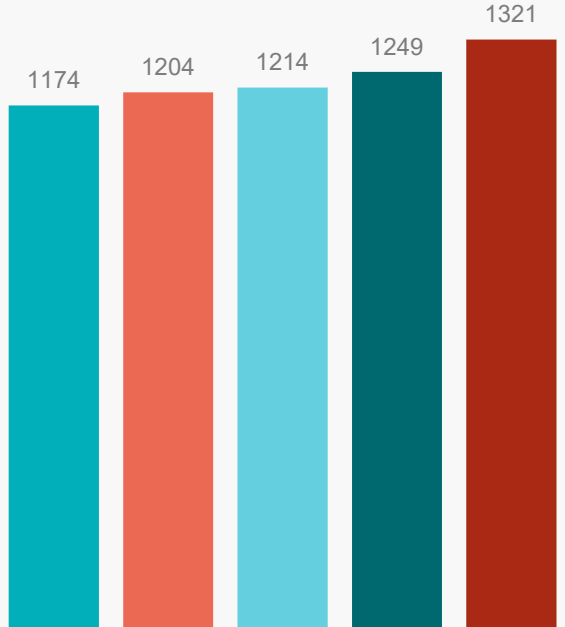
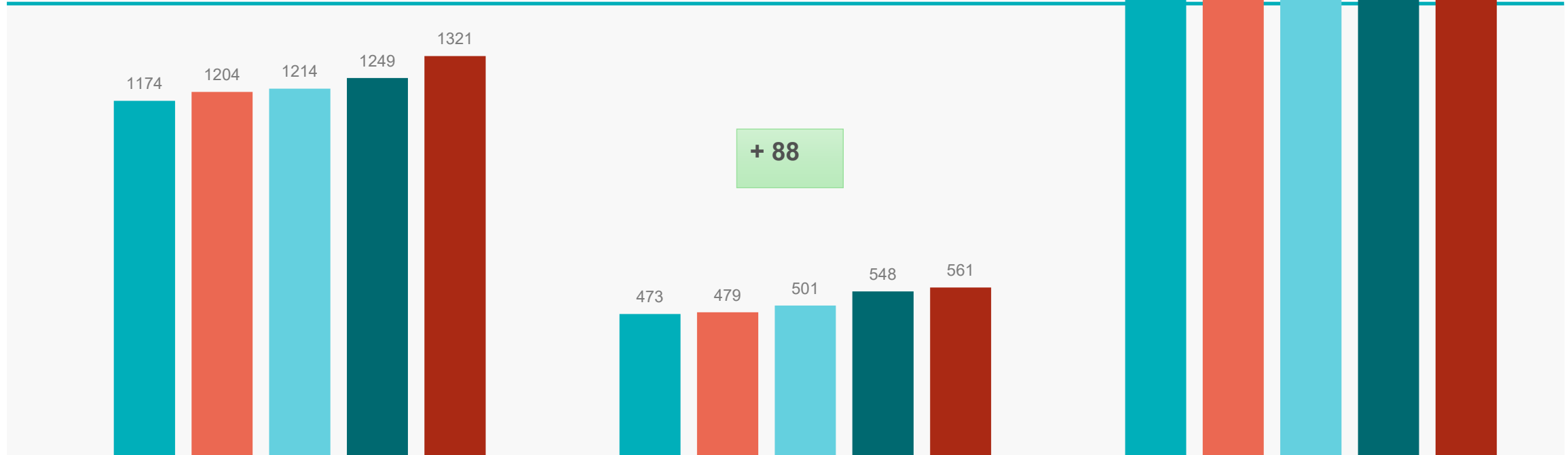
Programutvalget for ph.d.-utdanningen Ansvarlig innovasjon og regional utvikling er et rådgivande organ til dekangruppen ved FØS, FIN og FHS i spørsmål som angår ph.d.-utdanningen.

Årsverk HVL (kjelde DBH)

+ 147

+ 88

+ 235



Undervisnings-, forsknings- og formidlingsstillinger

Støttestillinger for undervisning, forskning og formidling og teknisk-administrative stillinger

Sum

- 2017 Årsverk
- 2018 Årsverk
- 2019 Årsverk
- 2020 Årsverk
- 2021 Årsverk

Årsverk	Undervisnings-, forsknings- og formidlingsstillinger	Støttestillinger for undervisning, forskning og formidling og teknisk-administrative stillinger	Sum
2017 Årsverk	1174	473	1647
2018 Årsverk	1204	479	1683
2019 Årsverk	1214	501	1716
2020 Årsverk	1249	548	1797
2021 Årsverk	1321	561	1882

1174

1204

1214

1249

1321

473

479

501

548

561

1647

1683

1716

1797

1882

■ 2017 Årsverk ■ 2018 Årsverk ■ 2019 Årsverk ■ 2020 Årsverk ■ 2021 Årsverk



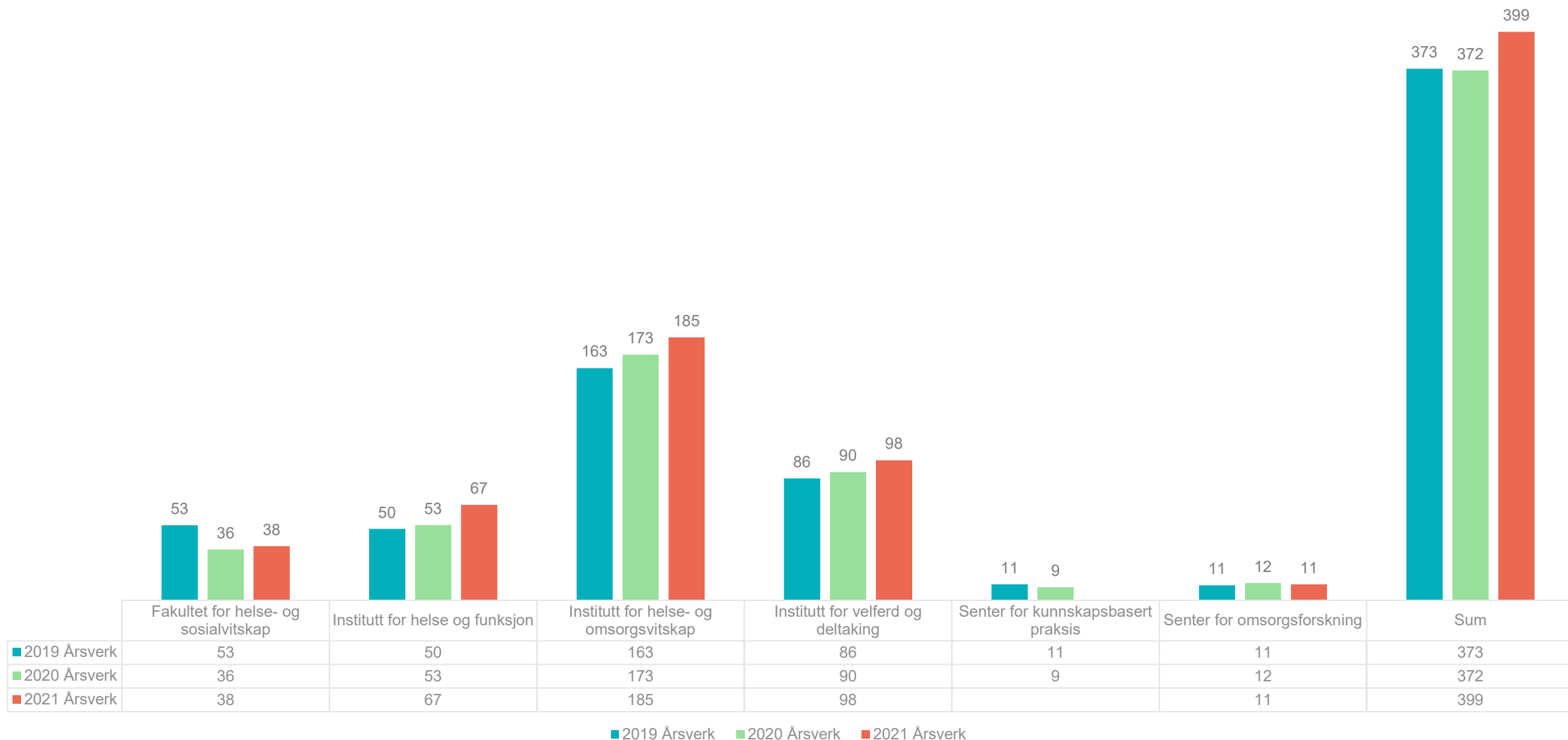
HVL årsverk (kilde DBH)

+ 166



FHS (kilde DBH)

+ 26



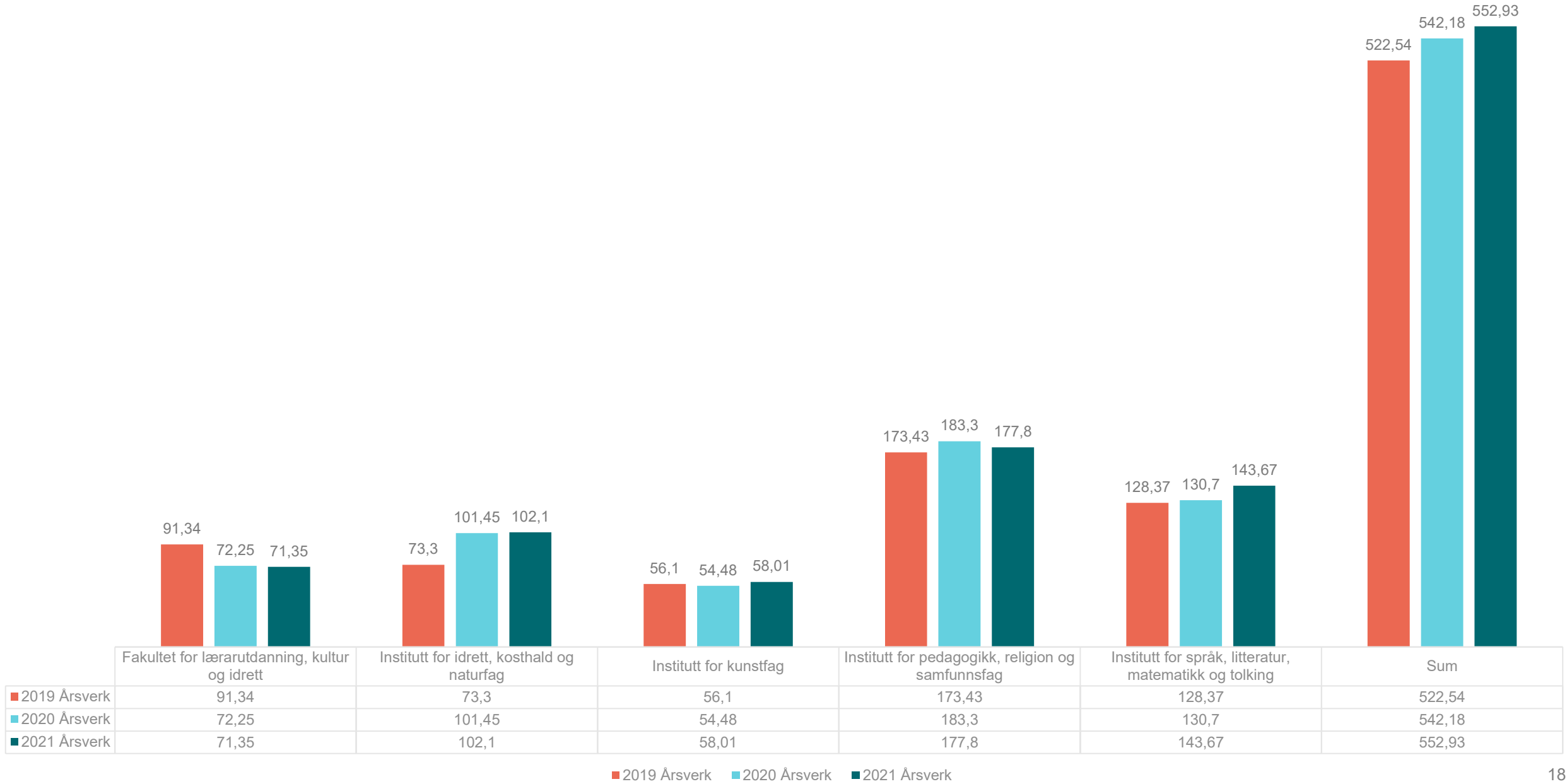
FIN (kilde DBH)

+ 36



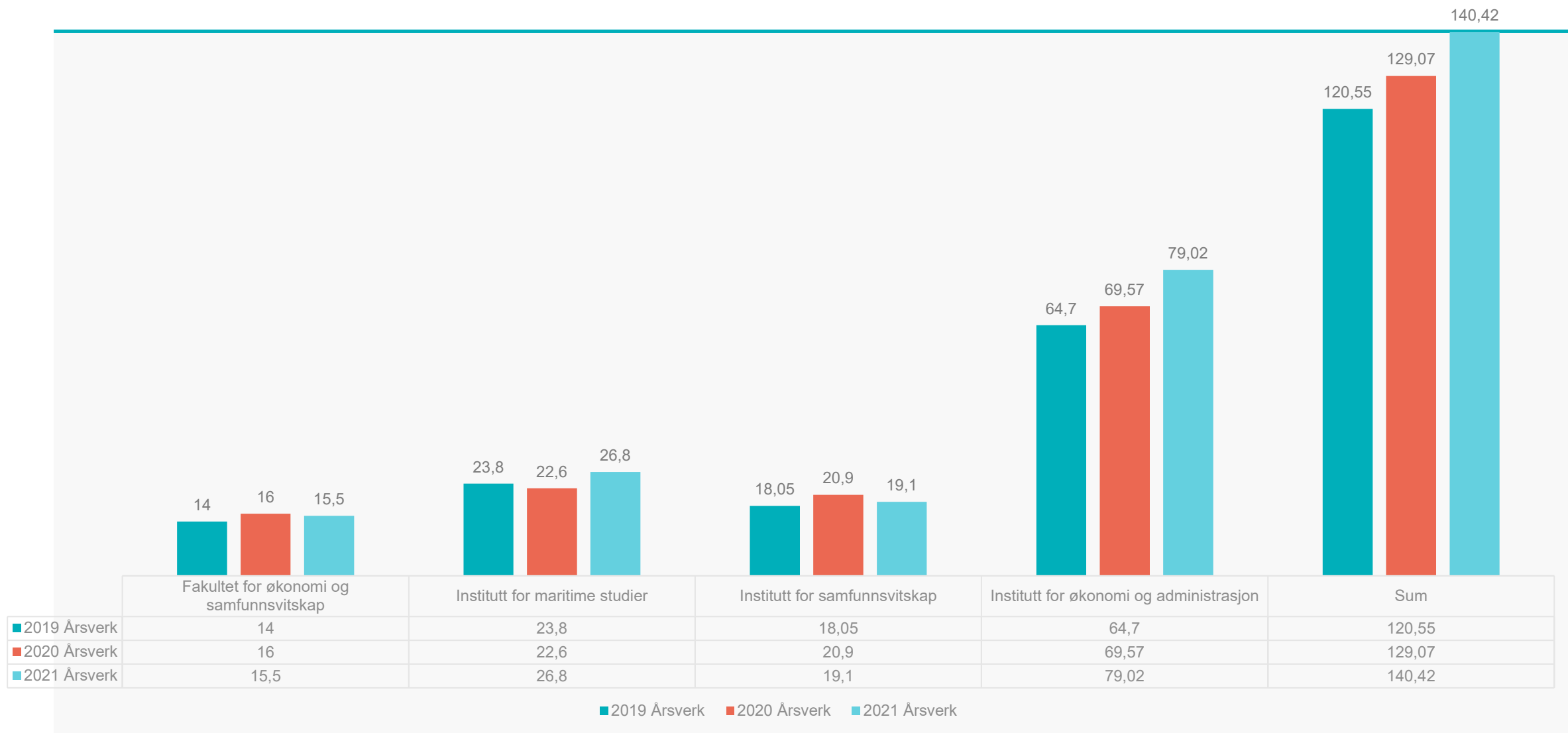
FLKI (kilde DBH)

+ 30



FØS (kilde DBH)

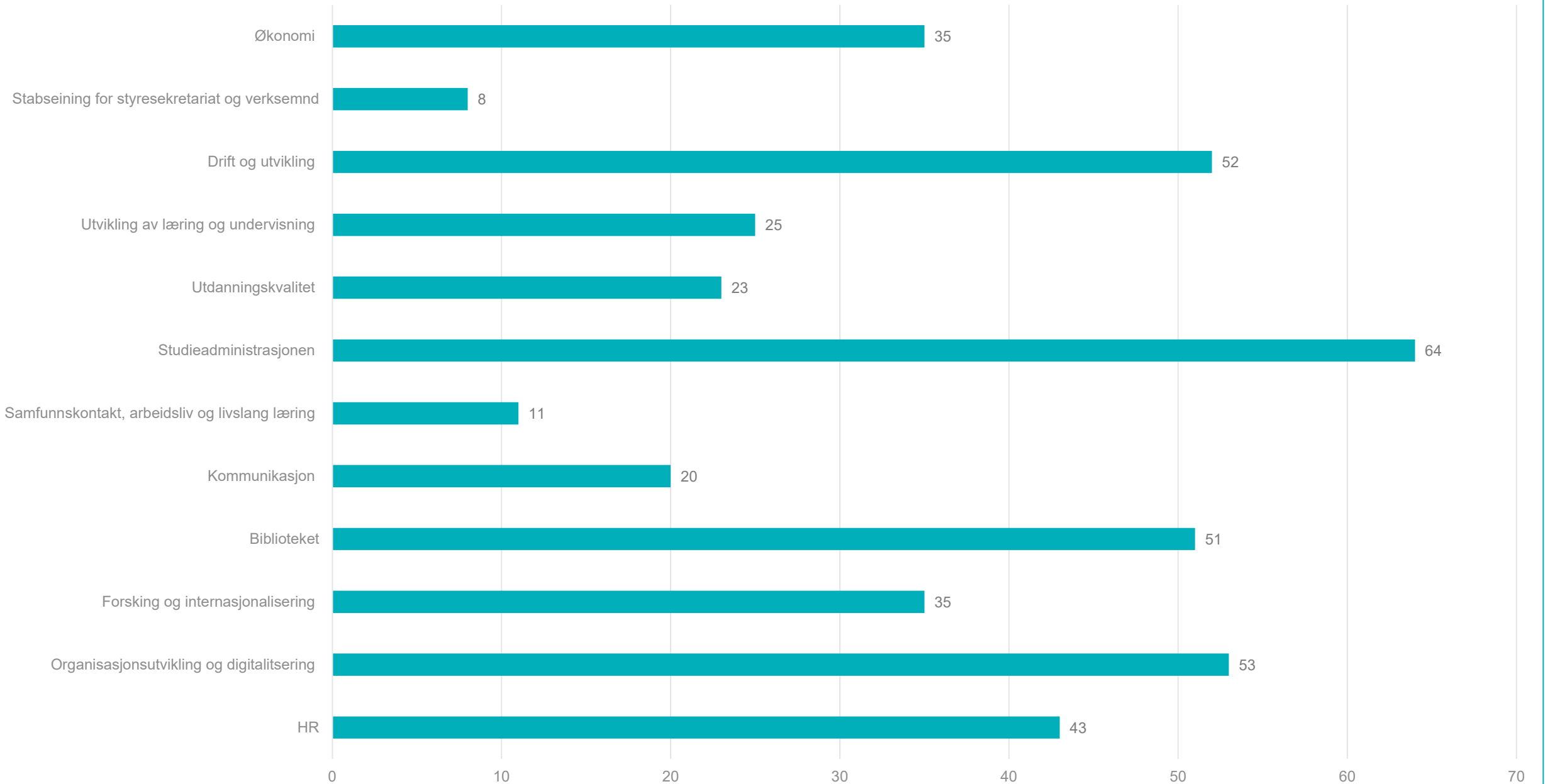
+ 20



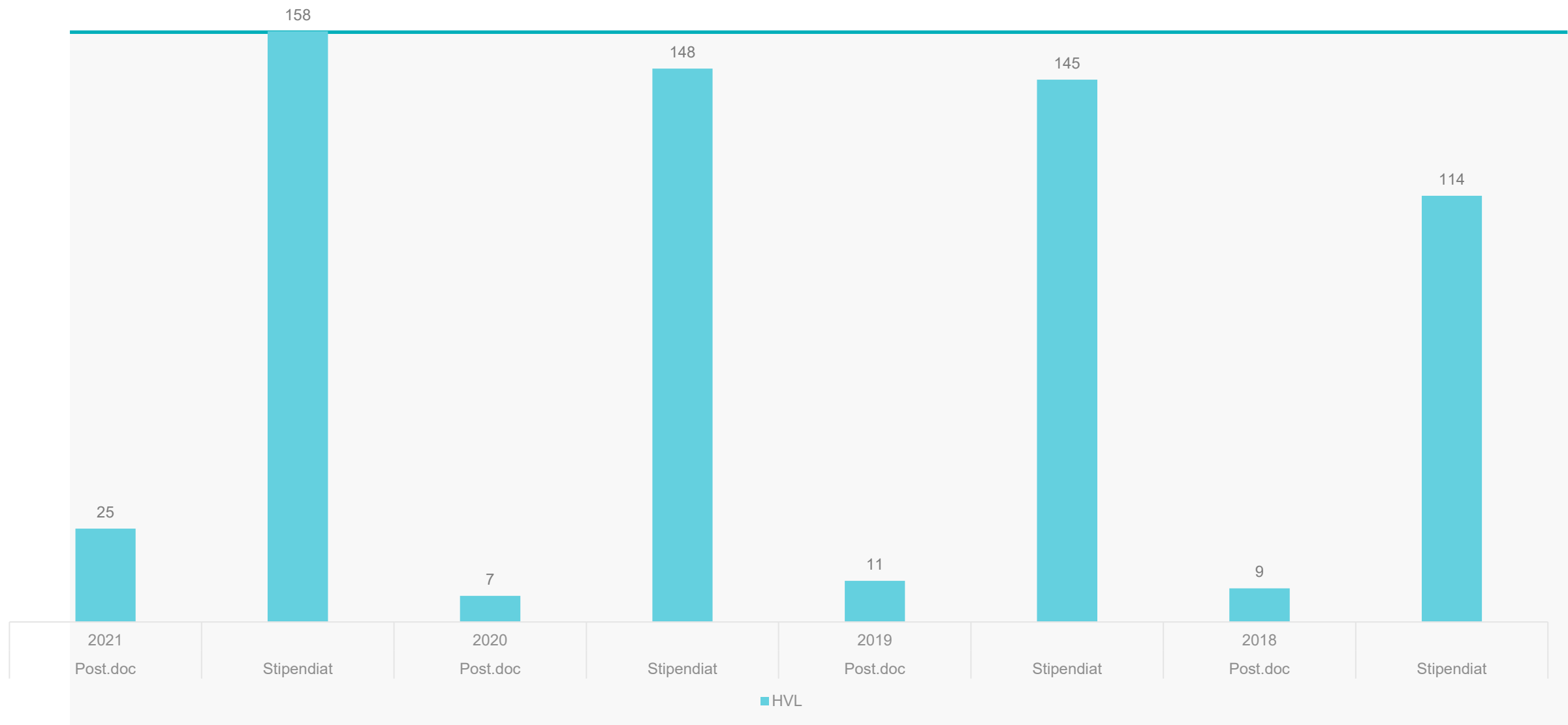
Fellesadministrasjonen (kilde DBH)



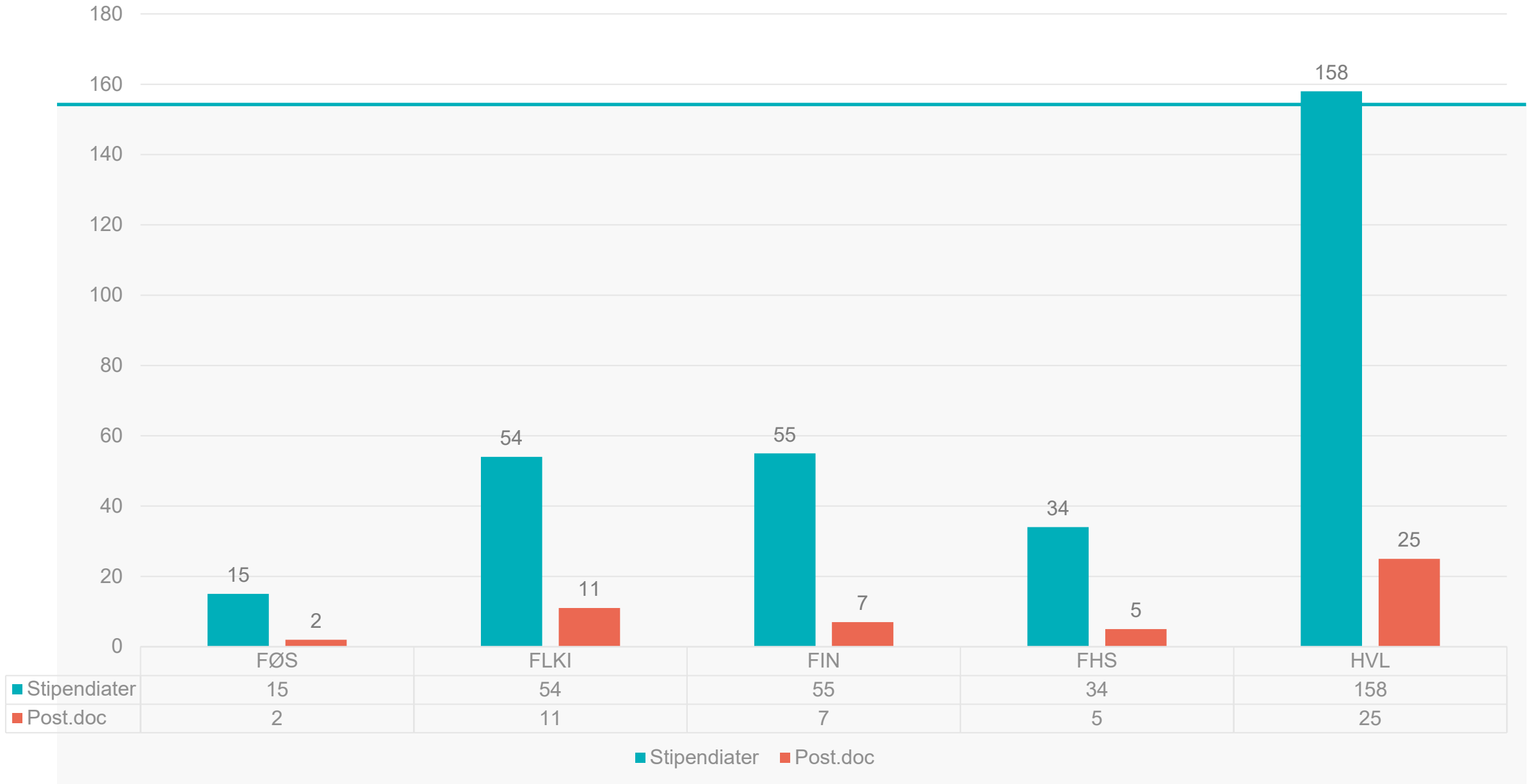
Fellesadministrasjonen 06.01.2022 (kilde SAP)



Post doc og stipendiatar HVL (uttrekk per januar)



Stipendiatar og post.doc 2021 (kilde SAP)



Fem campusar som dekker Vestlandet



Studentar | Tilsette

910 | 97

3080 | 380

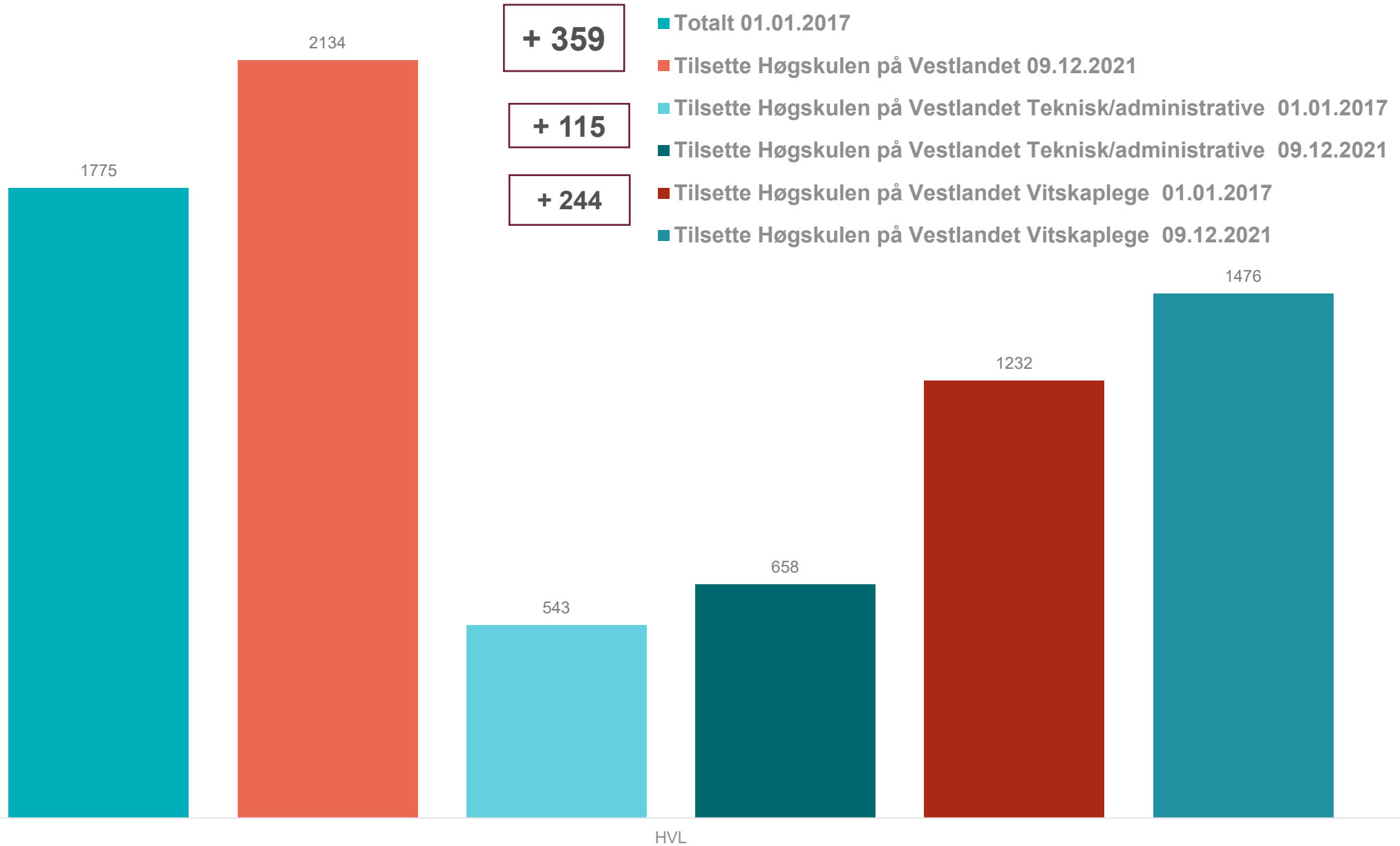
10530 | 1253

1350 | 203

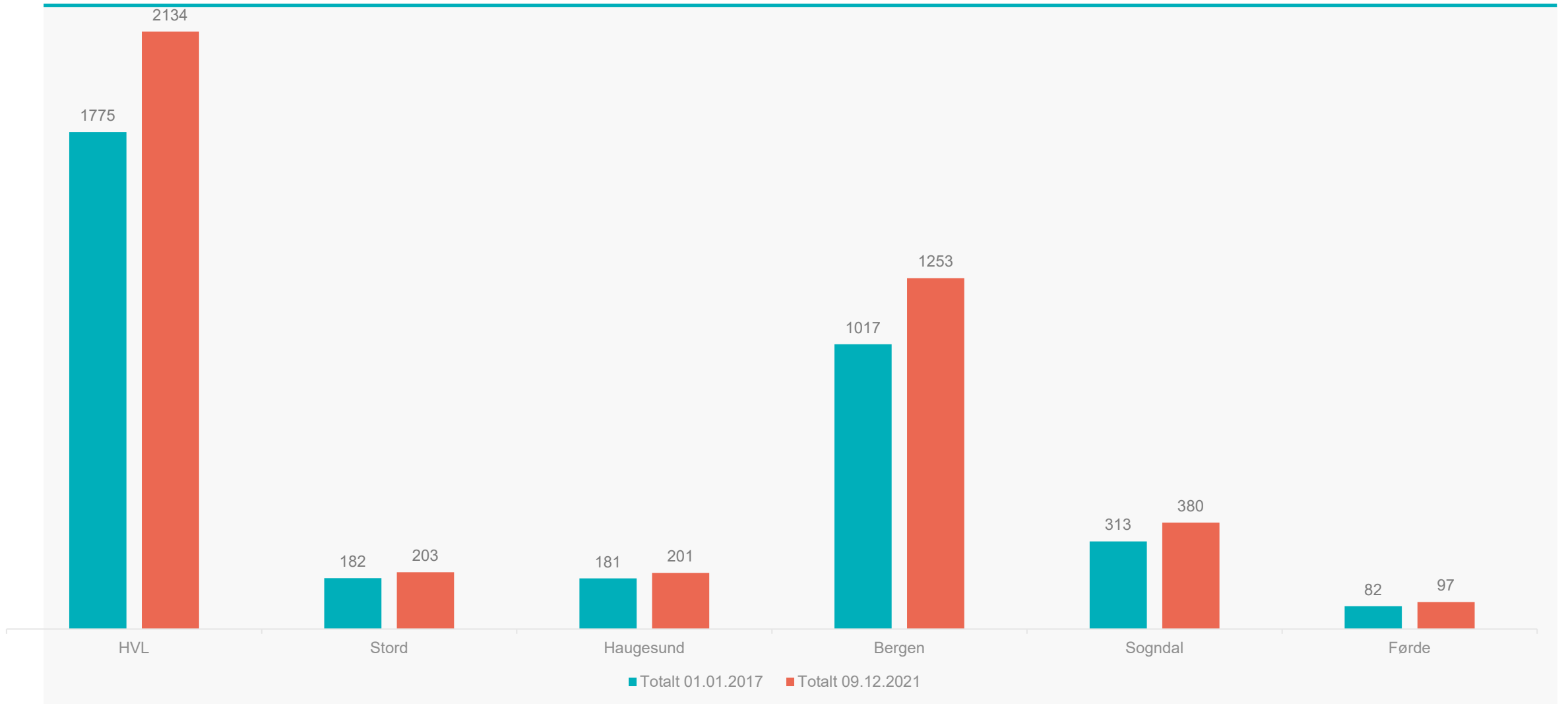
1710 | 201



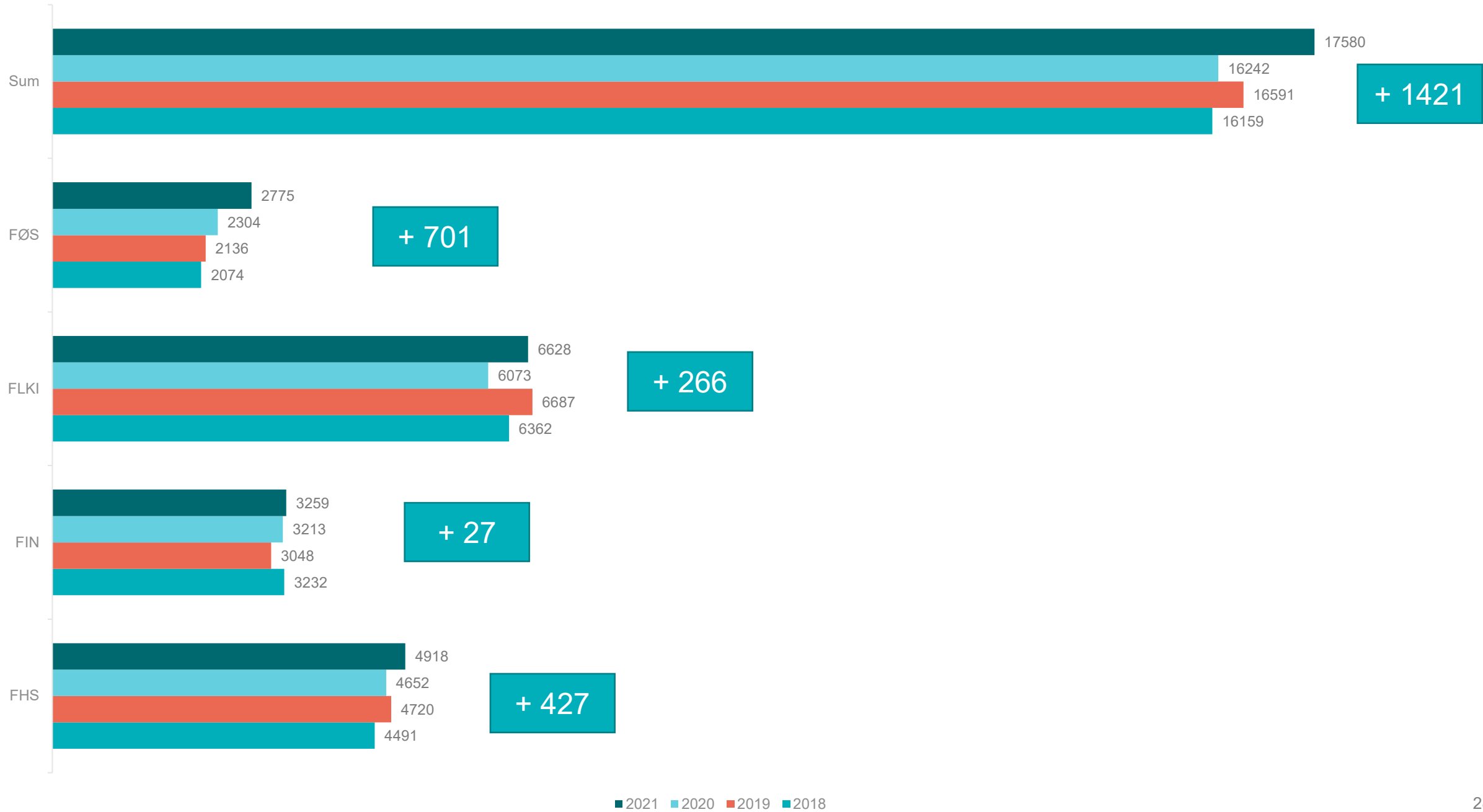
Tal tilsette HVL (kjelde SAP)



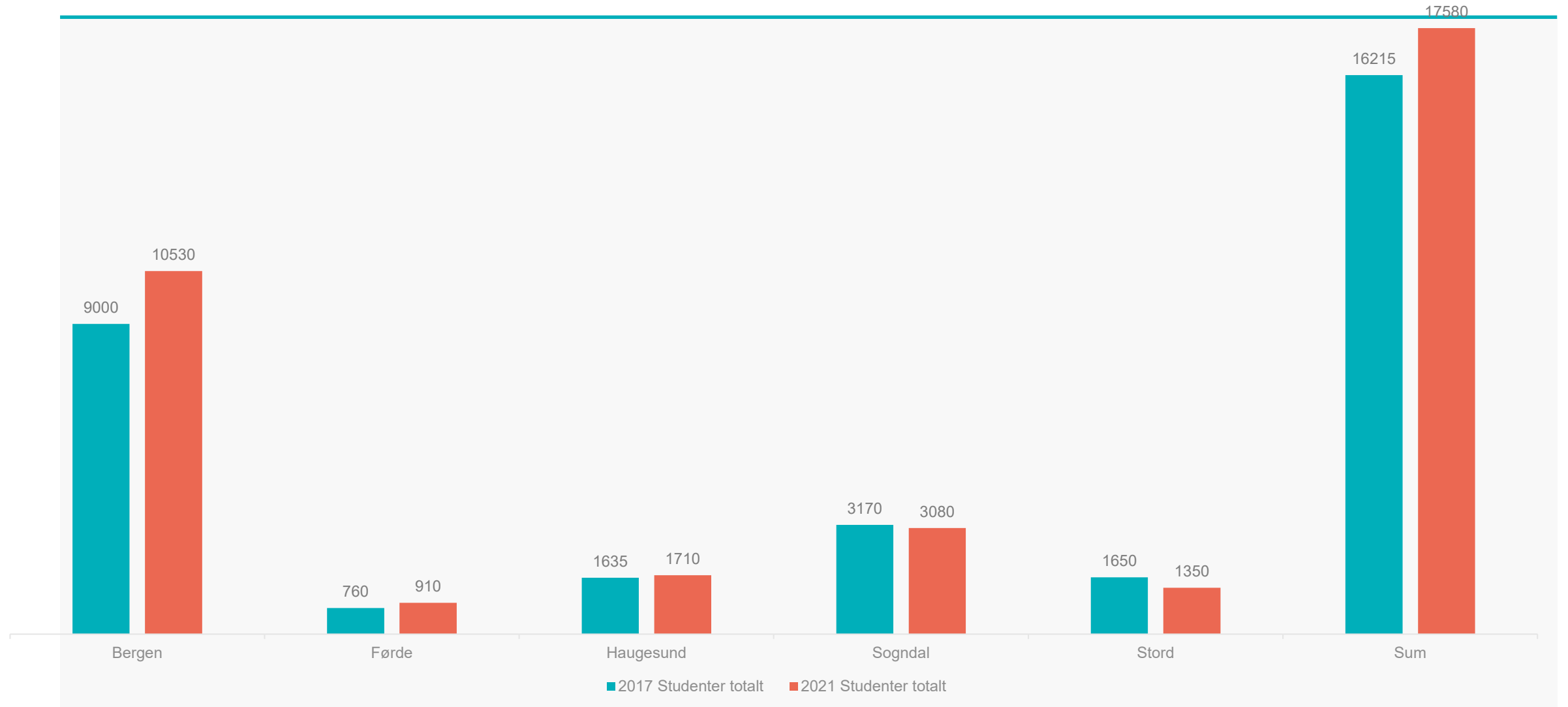
Tal tilsette HVL (kjelde SAP)



Tal studentar fakultet



Tal studentar Campus (kjelde DBH)



Tal studentar Campus

